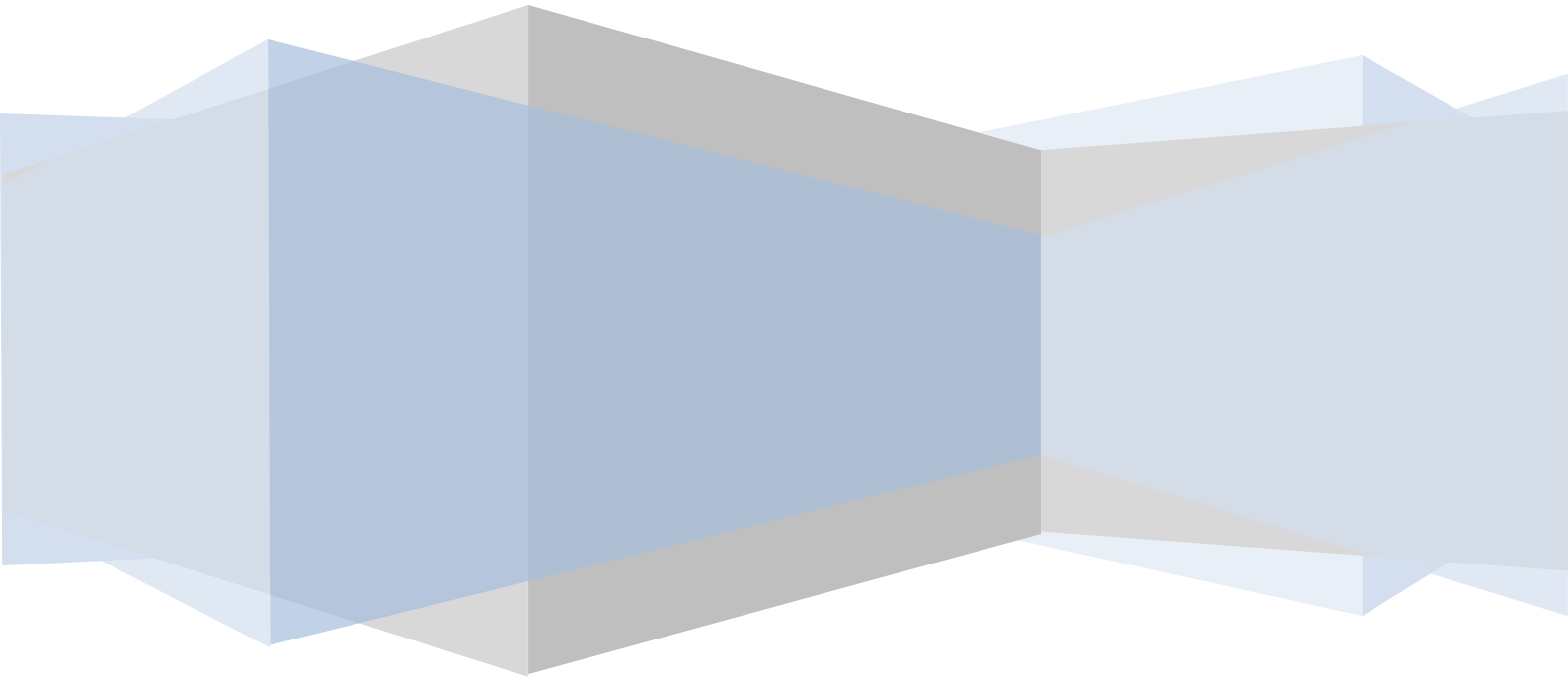




**kaplamin**  
Ambalaj Sanayi ve Ticaret A.Ş.

# Faaliyet Raporu

01.01.2015 - 30.06.2015 Dönemi



## I- GİRİŞ

2015 yılının ilk yarısı 2014 yılına göre miktarsal olarak daha iyi geçmiş, geçen yılın ilk yarısına göre satış miktarımız %5.1 oranında, ciromuz ise %8.3 oranında artmıştır. Buna karşın hammadde, diğer giderler ve finansman giderlerindeki artış, satış fiyatlarındaki artıştan fazla olması nedeni ile daha kötü netice elde edilmiştir.

## II- GENEL BİLGİLER

Kaplamin Ambalaj Sanayi ve Ticaret A.Ş. 1976 yılında Expanded Polistren ve Kağıt Laminasyonu ile Ambalaj malzemesi üretmek üzere çok ortaklı bir şirket olarak kurulmuştur. 1981 yılında Çukurova Grubu ortaklığına dahil olmuştur. Plastik esaslı ambalaj, oluklu mukavva ambalaj ile rekabette geri kalınca 1983 yılında oluklu mukavva ambalaj üretmek üzere yatırım yapılmasına karar verilmiştir. 1984 yılında oluklu mukavva ambalaj yatırımı tamamlanarak oluklu mukavva üretimi başlamıştır. İlk oluklu mukavva kutu Haziran/1984 tarihinde üretilmiş ve Kaplamin Ambalaj hızlı bir gelişme göstererek sektörün öncüleri arasında yerini almıştır. Halen gıda ve tarım sektöründe; yaş meyve, sebze, katı ve sıvı yağlar, et, balık, yumurta, içki ve meşrubatlar için, sanayi üretiminde ise; kimyasal ürünler, dayanıklı tüketim malları, tekstil ve hazır giyim gibi sektörler için ambalaj malzemesi üretmektedir. 1985 yılında 9.000 ton olan yıllık üretim miktarı 2007 yılında 40.000 ton'a ulaşmıştır. Bundan sonra yapılan yenileme yatırımları ile bu gün 70.000 ton kapasiteye ulaşılmıştır. 1992 yılında Kaplamin Ambalaj dışa açılarak Türkiye'de ilk kez oluklu mukavva sektöründe yabancı ortak olarak Avrupa'da en büyük Pazar payına sahip İsveç kökenli SCA PACKAGING firması ile ortaklık kurmuştur. 2012 yılında SCA Avrupa genelinde DS Smith Plc şirketi tarafından satın alınmıştır.

Kaplamin tesisi 20,000 m2 si kapalı olmak üzere 47250 m2 alan üzerine kurulmuştur. Şirketin hedef pazarı özellikle Ege ve Marmara bölgelerindeki Oluklu Mukavva Kutu tüketicileridir. Değişen pazar şartlarına göre tüketici grubu değişmekle birlikte ürünlerin % 40'ı dayanıklı tüketim malları, % 16'sı gıda üreticileri, % 13 'ü tekstil ve konfeksiyon, %3'ü cam seramik, fayans, % 5'ı deterjan–kimyasal üreticileri, tarafından kullanılmaktadır. Öte yandan Bursa'da satış ofisimiz ve depomuz ile bölge müşterilerine hizmet verilmektedir.

### **1. Raporun Hesap Dönemi :**

01.01.2015 - 30.06.2015

### **2. Merkez:**

**Şirket Ünvanı** : Kaplamin Ambalaj San. ve Tic. A.Ş.  
**Merkez Adresi** : Kemalpaşa OSB Mah. İzmir-Ankara Asfaltı No: 75 Kemalpaşa-İzmir  
**Ticaret Sicil No** : İzmir Ticaret Sicili Müdürlüğü - Sicil No: 288k-813  
**Vergi Dairesi No** : Hasan Tahsin Vergi Dairesi – 498 000 3844  
**Mersis Numarası** : 9193534571768110

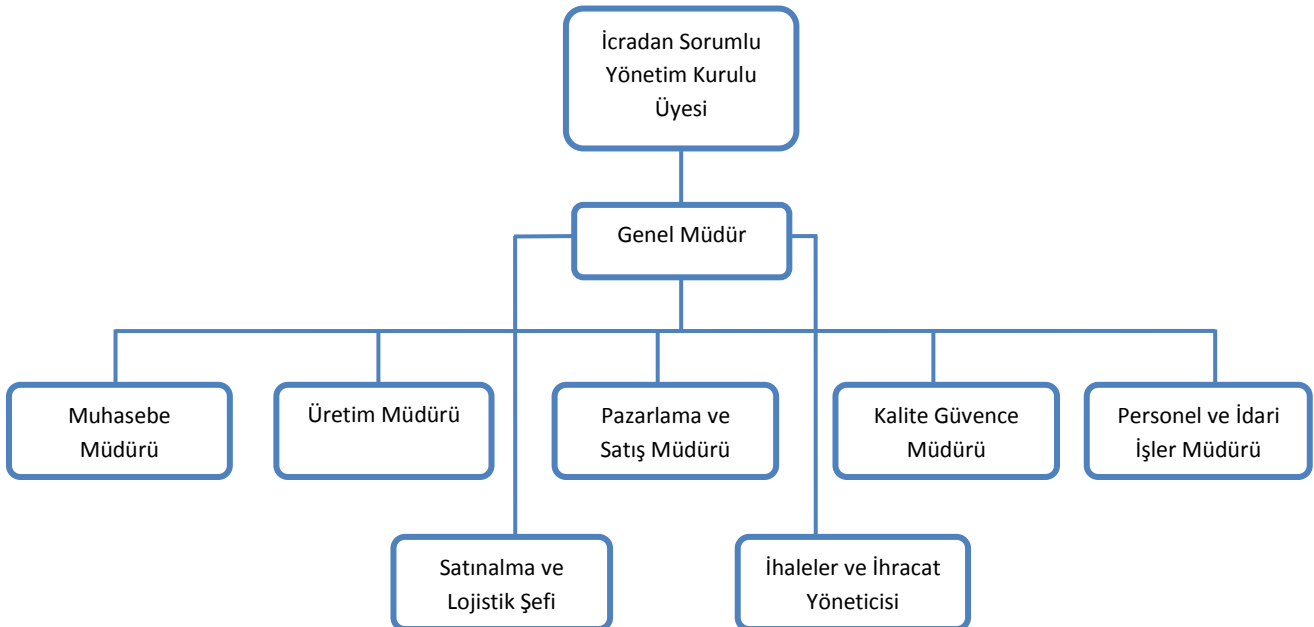
### İletişim Bilgileri:

**Telefon** : 0232 877 08 55  
**Faks** : 0232 877 08 62 - 63  
**E-Posta** : [kaplamin@kaplaminambalaj.com](mailto:kaplamin@kaplaminambalaj.com)  
**Web** : [www.kaplaminambalaj.com](http://www.kaplaminambalaj.com)

### Merkez Dışı Örgütler:

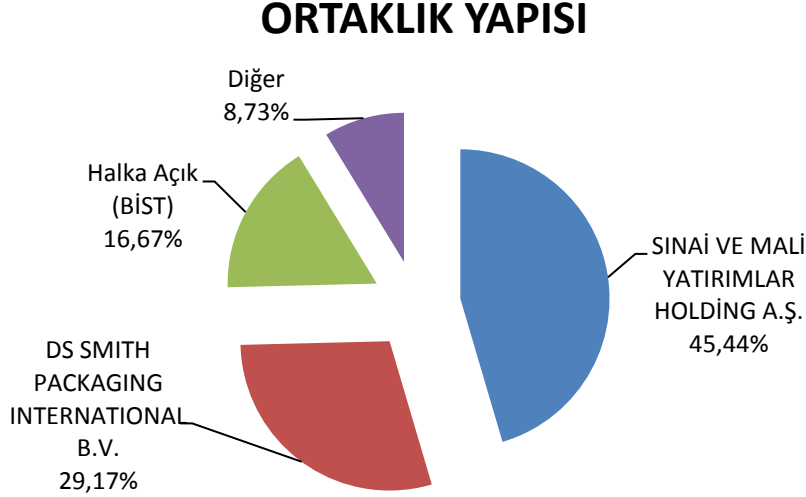
1- Bursa Bölge Satış Ofisi ve Deposu  
Adres : Organize San. Böl. Sarı cad. No:17 Nilüfer- Bursa  
Telefon : 0 224 261 33 40-41-42-43-44  
Faks : 0 224 261 33 45

### 3. Şirketin yönetim organizasyonu



### **3. Şirketin Sermaye ve Ortaklık Yapısı:**

- ❖ 25.06.2013 tarihinde yapılan 2012 yılı faaliyetlerine ilişkin yapılan Olağan Genel Kurul toplantısında şirketin ödenmiş sermayesi 4.800.000 TL'den 20.000.000 TL'ye çıkarılmıştır. A grubu ve B grubu nama yazılı imtiyazlı paylar ile C grubu hamiline yazılı (BİST 'te işlem gören) paylar olmak üzere üç pay grubu mevcuttur. Şirketimiz 23.01.2013 tarihinden itibaren esas sermaye sistemindedir.



PAY SAHİBİ	PAY GRUBU	PAY TUTARI	PAY ORANI
SINAİ VE MALİ YATIRIMLAR HOLDİNG A.Ş.	A	9.088.080,81 TL	45,44%
DS SMITH PACKAGING INTERNATIONAL B.V.	B-A	5.833.245,83 TL	29,17%
Halka Açık (BİST)	C	3.333.333,33 TL	16,67%
Diğer	A	1.745.340,03 TL	8,73%
<b>TOPLAM</b>		<b>20.000.000,00 TL</b>	<b>100,00%</b>

### **4. Payların Oy hakkı ve imtiyazlara ilişkin açıklamalar:**

- ❖ Şirket hisselerinin beher değeri 0,01 TL (1 kuruş) olup, 20.000.000 TL olan şirket sermayesindeki pay adedi 2.000.000.000(iki milyar) 'dır.
- ❖ Şirketin A Grubu ve B grubu payları imtiyazlıdır. Şirket esas sözleşmesinin 15. Maddesi gereği; Genel Kurullarda, A grubu ve B grubu pay sahiplerinin veya vekillerinin 15(on beş) oy hakkı, C grubu pay sahiplerinin veya vekillerinin 1 (bir) oy hakkı mevcuttur. Esas sözleşmenin 10. Maddesi'ne göre, yönetim kurulu üyelerinin, A ve B grubu pay sahiplerinin önereceği adaylar arasından seçilmesi zorunludur. Ayrıca B grubu pay sahiplerinin Esas sözleşmenin 25. Maddesinden doğan hakları mevcuttur.

## **5. Yönetim Organı, Üst Düzey Yöneticiler, Personel sayısı ve Denetçiye İlişkin Açıklamalar:**

### **❖ Şirketin Yönetim Kurulu Üyeleri;**

24.06.2015 tarihinde yapılan 2014 yılı Olağan Genel Kurul toplantısında seçilen Yönetim Kurulu üyelerinin görev dağılımı ve görev süreleri aşağıdaki gibidir;

<b>Adı Soyadı</b>	<b>Görevi</b>	<b>Görev Başlangıç Tarihi</b>	<b>Görev Süresi</b>
Fikri Şadi GÜCÜM	Yönetim Kurulu Başkanı	24.06.2015	1 Yıl
Engin DENİZMEN	Yönetim Kurulu Başkan Vekili-Murahhas Üye	24.06.2015	1 Yıl
Jean LIENHARDT	Üye	24.06.2015	1 Yıl
Çağdaş KARABAŞ	Bağımsız Üye	24.06.2015	1 Yıl
Erhan GÜR	Bağımsız Üye	24.06.2015	1 Yıl

### **❖ Şirketin Üst Düzey Yöneticileri;**

Şirketin 1.derecede imza yetkilileri olan Yönetim Kurulu Üyeleri dışında üst düzey yönetici olarak Yönetim Kurulumuzun 24.07.2015 tarih 13/2015 sayılı kararı ile 1.derecede imza yetkilisi olarak Genel Müdür sıfatı ile Sn. İsa DOĞANLI atanmıştır.

### **❖ Şirketin Yönetim Kurulu Üyelerinin ve Üst Düzey Yöneticilerin Özgeçmişleri;**

#### *Fikri ŞADİ GÜCÜM (Yönetim Kurulu Başkanı)*

1949 yılında İstanbul'da doğan Gücüm, Orta ve lise öğrenimini Sank Georg Avusturya Lisesi' nde tamamladı. Üniversite hayatına Robert Koleji Mühendislik Bölümü'nde başladı. Robert Koleji 'nin Boğaziçi Üniversitesi'ne dönüştüğü yıl Makina Mühendisi olarak mezun oldu. Lisansüstü öğrenimini ABD 'deki Bradley University ile Columbia University 'de sürdürdü ve Endüstri Mühendisliği dalında master derecesi aldı. İş hayatına 1974 yılında başladı. Çukurova Holding A.Ş.'ye bağlı şirketlerde üst düzey yöneticilik yapmaktadır.

#### *Engin DENİZMEN (Yönetim Kurulu Başkan Vekili - Murahhas Üye)*

1942 yılında doğan Engin Denizmen, 1965' de Robert Kolej Yüksek Okulu Mühendislik fakültesinden Kimya Mühendisliği B.S. derecesini, daha sonra Manchester Üniversitesi, Institute of Science and Technology 'den M.S. derecesini aldı. 1976 yılında Çukurova Grubu'nda çalışmaya başlayan Denizmen, ilk olarak Manisa Organize Sanayi Bölgesi'nde Çukurova Kimya Endüstrisi'ni kurdu. Daha sonraları grubun diğer şirketlerinde de çeşitli görevlerde bulundu. Grubun şirketlerinde yönetim kurulu üyeliği görevleri bulunmaktadır.

#### *Jean LIENHARDT (Yönetim Kurulu Üyesi)*

Fransız işletme okulu ESSEC 'den mezun olduktan sonra GM Fransa 'da is denetçisi olarak 4 yıl çalıştı. 1994 yılında DS SMITH 'e bölgesel finans direktörü olarak katılmadan önce sırasıyla Hatmann Fransa 'da finans direktörü, Macrodyne Inc. 'de genel müdür, Hager Electro 'da finans direktörü olarak görev aldı. Ekim 2006 tarihinden bu yana orta Avrupa ve İtalya 'dan sorumlu Bölgesel Yönetim Direktörü olarak çalışmaktadır.

*Av. Çağdaş KARABAŞ (Bağımsız Yönetim Kurulu Üyesi)*

15.08.1975 tarihinde Konya'da doğmuştur. İlk, orta ve lise öğrenimini babasının devlet memuru olması nedeniyle çeşitli illerde tamamlamıştır. 1997 yılında Dokuz Eylül Üniversitesi Hukuk Fakültesi'nden mezun olduktan sonra Çağtürk Ortak Avukatlık Bürosu'nu kurmuştur. 2009 yılı başından itibaren Çağdaş Hukuk Bürosu'nu kurmuş ve mesleğine bağımsız avukat olarak devam etmektedir. Ticaret Hukuk, İcra İflas Hukuku ve İş Hukuku davalarında uzmanlaşmıştır. 13.06.2012 tarihinden beri şirketimizde Bağımsız Yönetim Kurulu üyesi olarak görev yapmaktadır.

*Erhan GÜR (Bağımsız Yönetim Kurulu Üyesi)*

14 Haziran 1969'da İstanbul'da doğmuştur. İlk, orta ve lise eğitimini TED Ankara Koleji'nde tamamladıktan sonra Ege Üniversitesi Mühendislik Fakültesi Gıda Mühendisliği Bölümünü kazanmıştır. 1991 yılında lisans eğitimini tamamladıktan sonra aynı fakültenin Kalite Kontrol Bölümünde yüksek lisansa başlamış ve 1994 yılında yüksek lisansını tamamlamıştır.

İş hayatına 1992 yılı Mayıs ayında Ege Üniversitesi Gıda Mühendisliği Bölümünde araştırma görevlisi olarak başlayan Gür, yüksek lisans ve doktora çalışmalarının yanı sıra derslere eğitim asistanı olarak katılmış, konusunda birçok araştırma ve makale yayınlamıştır. 1997 yılının Ocak ayında Ege Üniversitesi'nden, İzmir Yüksek Teknoloji Enstitüsü Mühendislik Fakültesi Gıda Mühendisliği Bölümüne Uzman olarak atanmıştır. Burada, bölüm laboratuvarlarının kurulması, laboratuvar organizasyonlarının yapılması, ekipmanların ve kimyasal maddelerin teknik şartnamelerinin hazırlanması ve kabulü gibi görevlerde bulunmuştur.

2000 yılında İzmir Ege Serbest Bölgesi'nde bulunan Safe Spice firmasında Kalite Güvence Müdürü olarak çalışmaya başlayan Gür, 2003 yılında aynı firmada Fabrika Müdürü olarak görev yapmıştır.

2005 yılı başında kendi adına bir eğitim, denetim ve danışmanlık firması kurmuştur. Bu firma, Kalite yönetim sistemi, gıda güvenliği yönetim sistemleri ve yönetim danışmanlığı gibi konularda eğitimler vermektedir. Ayrıca uluslararası denetim ve belgelendirme kuruluşları ile anlaşmalar yaparak onlar adına sistem belgelendirme denetimleri yapmakta ve çeşitli konularda eğitimliğini yürütmektedir. 13.06.2012 tarihinden beri şirketimizde Bağımsız Yönetim Kurulu üyesi olarak görev yapmaktadır.

*İsa DOĞANLI (Genel Müdür)*

15 Eylül 1961 tarihinde İzmir'de doğmuştur. Dokuz Eylül Üniversitesi Endüstri Mühendisliği bölümünden mezun olduktan sonra ambalaj sektörüne adım atan Doğanlı, 1986 yılında Ege Üniversitesi'nde İstatistik bölümünde yüksek lisansını tamamlamıştır. 1988 yılından 1996 yılına kadar Kaplamin Ambalaj'da Planlama Müdürü olarak görev yapmıştır. Daha sonra aynı sektörde çeşitli firmalarda üst düzey yöneticilik görevlerinde bulunduktan sonra 2009 yılında Kaplamin Ambalaj Genel Müdürü olmuştur. Sektörde 25 yılı aşkın tecrübesi bulunmaktadır.

❖ **Yönetim Kurulu Üyelerinin yetki sınırları;**

Yönetim Kurulu Türk Ticaret Kanunu, Sermaye Piyasası Kanunu ve Şirket Esas sözleşmesinin münhasıran Genel Kurul'a verilmiş yetkiler dışında kalan bütün işler hakkında karar almaya yetkilidir.

❖ **Şirketin Personel Sayısı;**

Şirketin bünyesinde çalışan personel sayısı 30.06.2015 tarihinde 173 'dir.

❖ **Şirket Denetçisi;**

Şirketin 24.06.2015 tarihinde yapılan 2014 yılı Olağan Genel Kurul toplantısında, 6102 sayılı Türk Ticaret Kanunu 399. Maddesi gereğince denetçi olarak Akis Bağımsız Denetim ve Serbest Muhasebeci Mali Müşavirlik A.Ş (KPMG) seçilmiştir.

❖ **Genel Kurulca verilen izin çerçevesinde Yönetim Kurulu Üyelerinin Şirketle kendisi veya başkası adına yaptığı işlemler ile rekabet yasağı kapsamındaki faaliyetleri hakkında bilgiler;**

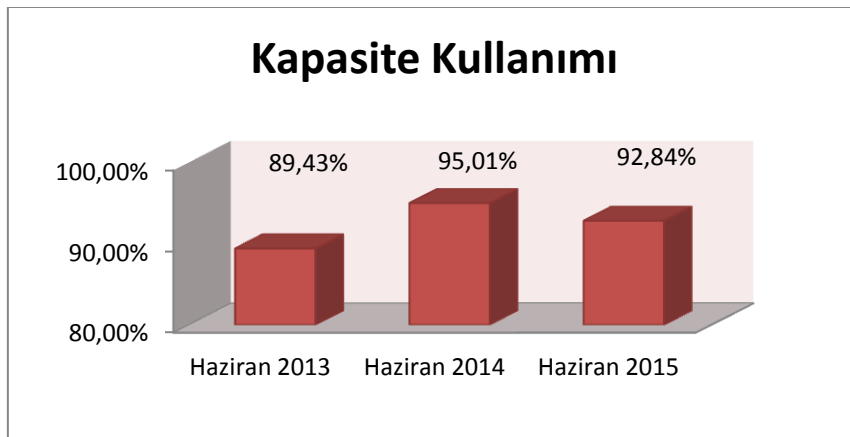
Genel Kurulca verilen izin çerçevesinde Yönetim Kurulu Üyelerinin Şirketle kendisi veya başkası adına yaptığı bir işlem veya rekabet yasağı kapsamında bir faaliyetleri olmamıştır.

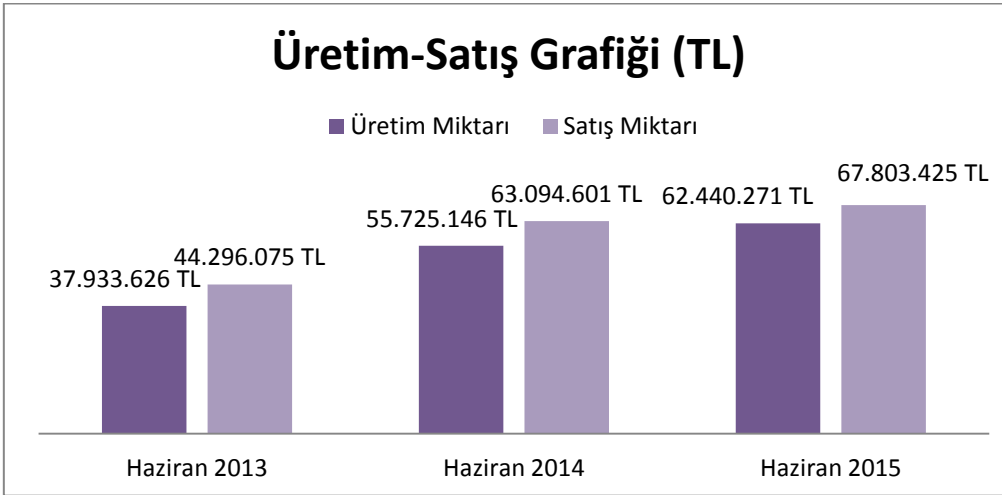
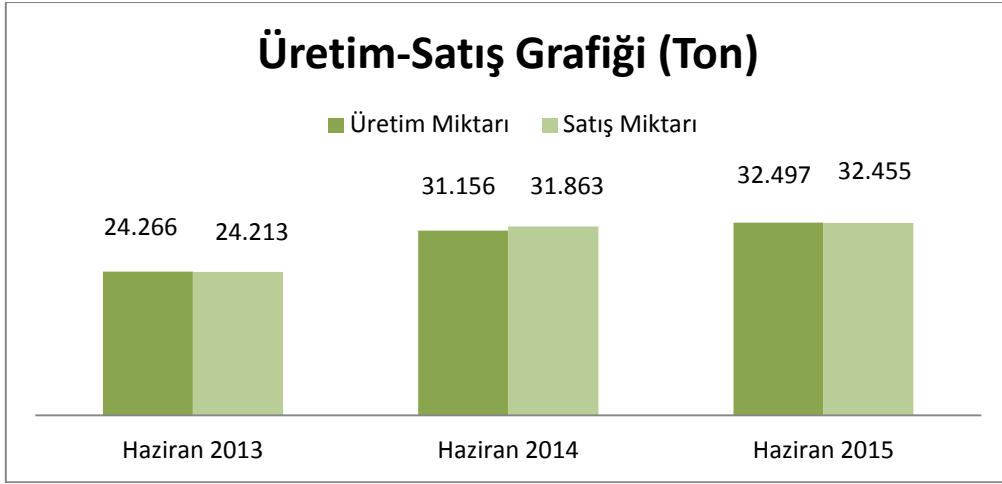
### III- YÖNETİM KURULU ÜYELERİ İLE ÜST DÜZEY YÖNETİCİLERE SAĞLANAN MALİ HAKLAR

Dönem içerisinde Yönetim organı üyeleri ile üst düzey yöneticilere sağlanan huzur hakkı, ücret, prim, ikramiye, kar payı gibi mali menfaatlerin toplam tutarı 367.538,97 TL'dir.

### IV- ŞİRKETİN ARAŞTIRMA VE GELİŞTİRME ÇALIŞMALARI

Şirketimiz, yalnızca bir "kutu" tedarikçisi olmak yerine, paketleme çözümleri sağlamaya yönelik bir yaklaşım benimsemektedir.





Şirketimizin araştırma ve geliştirme faaliyetleri ise tasarıma yönelik olabilmektedir. Şirketimiz, yalnızca bir "kutu tedarikçisi" olmak yerine "paketleme çözümleri" sunmaya yönelik bir yaklaşım belirlemektedir. Bu misyonla ulusal ve uluslar arası boyutta düzenlenen yarışmalara katılmaktadır. 01.01.2015 - 30.06.2015 faaliyet dönemi içerisinde 7 adet yeni ürün geliştirilmiştir. Aldığımız ödüller ve sahip olduğumuz sertifikalar;

Şirketimiz, ASD ve TSE Kuruluşlarının düzenlediği AMBALAJ AY YILDIZLARI 2015 yarışmasında, Endüstriyel ve Taşıma Ambalajları kategorisinde PANEL KUTUSU tasarımıyla ödül almıştır. WORLDSTAR 2015 ve ASIASTAR 2015 gibi uluslararası yarışmalara katılmaya hak kazanmıştır.

2011 yılı TSE Altın Ambalaj Ödülü (Pakshelf Raf Ambalajı)

2010 yılı World Star Packaging Ödülü (Bus Glass Box)

2010 yılı TSE Altın Ambalaj Ödülü (Bus Glass Box)

ISO 9001:2000 Kalite Yönetim Sistemi Sertifikası

BRC/IOP Gıda Güvenliği Yönetim Sistemi



## V- ŞİRKETİN FAALİYETLERİ VE FAALİYETLERE İLİŞKİN ÖNEMLİ BİLGİLER

Türkiye'de oluklu mukavva sektörü 2013 yılında %5.4 2014 yılında da %4.9 oranında büyüme göstermiştir. 2013 yılında sektörümüze yabancı oyuncu girişi devam etmiştir. 2014 yılında ve 2015 yılı ilk yarısında da yabancı şirketlerin yeni alımlar için arayış içinde oldukları gözlemlenmektedir.

a) Şirketin ilgili hesap döneminde yapmış olduğu yatırımlara ilişkin bilgiler,

Şirketimiz 2013 yılı içerisinde verimliliği arttırmak amacı ile başlamış olduğu yaklaşık 2.000.000 Euro tutarındaki yatırımı tamamlamıştır. 2014 yılında herhangi bir yatırım yapılmamıştır. 30 Haziran 2015 itibari ile 14.020.359,37 TL tutarında yatırım indirimi mevcuttur.

b) Şirketin iç kontrol sistemi ve iç denetim faaliyetleri hakkında bilgiler ile yönetim organının bu konudaki görüşü,

Yönetim Kurulumuz şirket yönetiminden en az ayda bir kere olmak üzere sıklıkla mali tablolar ve açıklayıcı bazı raporları alarak, bunları değerlendirip risk yönetimi ve iç kontrol mekanizmasını bu şekilde işletmektedir.

c) Şirketin doğrudan veya dolaylı iştirakleri ve pay oranlarına ilişkin bilgiler,

	30 Haziran		31 Aralık	
	2015		2014	
TİCARET ÜNVANI	İştirak oranı	İştirak tutarı	İştirak oranı	İştirak tutarı
Ova Oluklu	10,44%	591.664	10,44%	591.664
Baytur İnşaat A.Ş.	0,02%	124.747	0,02%	122.022
Yalova Ambalaj	0,24%	66.586	0,24%	66.586
Çukurova Kimya	0,03%	13.049	0,03%	13.049
Çukurova İnşaat Malzemeleri Sanayi A.Ş.	<1%	1.135	<1%	1.135
Çukurova Gıda A.Ş.	<1%	756	<1%	756
<b>Toplam</b>		<b>797.937</b>		<b>795.212</b>

ç) Şirketin iktisap ettiği kendi paylarına ilişkin bilgiler,

Şirketin dönem içerisinde iktisap ettiği kendi payı bulunmamaktadır.

d) Hesap dönemi içerisinde yapılan özel denetime ve kamu denetimine ilişkin açıklamalar,

Hesap dönemi içerisinde Sermaye Piyasası Kurulu ilgili tebliğleri gereği, 2014 yılı Haziran ara dönemi ve 2014 yıllık mali tablolar bağımsız denetimden geçmiştir. Bunun haricinde şirket tam tasdik sözleşmesi gereği FK Yeminli Mali Müşavirlik Ltd. Şti. tarafından denetlenmiştir.

Vergi Denetim Kurulu - İzmir Örtülü Sermaye, Transfer Fiyatlandırması ve Yurtdışı Kazançlar Grup Başkanlığı 02.04.2015 tarihli ve 23240464-050.06/350 sayılı raporu 06.04.2015 tarihinde

teslim alınmıştır. 28.04.2015 tarihinde İzmir Örtülü Sermaye Transfer Fiyatlandırması ve Yurtdışı Kazançlar Grup Başkanlığı ile tarh öncesi uzlaşma yoluna gidilmiştir ve uzlaşma sonucu Kamuyu Aydınlatma Platformu'nda yayınlanmıştır. (Raporların detayı için bkz. <http://www.kap.gov.tr/>).

e) Şirket aleyhine açılan ve şirketin mali durumunu ve faaliyetlerini etkileyebilecek nitelikteki davalar ve olası sonuçları hakkında bilgiler,

Bulunmamaktadır.

f) Mevzuat hükümlerine aykırı uygulamalar nedeniyle şirket ve yönetim organı üyeleri hakkında uygulanan idari ve adli yaptırımlara ilişkin açıklamalar;

Böyle bir durum söz konusu değildir.

g) Geçmiş dönemlerde belirlenen hedeflere ulaşıp ulaşılamadığı, genel kurul kararlarının yerine getirilip getirilmediği, hedeflere ulaşılamamışsa veya kararlar yerine getirilmemişse gerekçelerine ilişkin bilgiler ve değerlendirmeler,

Genel kurul kararları yerine getirilmiş olup, herhangi bir gecikme söz konusu olmamıştır.

Üretim ve satış tonajlarında bir önceki yıla göre %5.1 artış görülmekle beraber beklenen büyüme gerçekleşmeyince bütçe hedeflerinin %11.1 gerisinde kalmıştır.

ğ) Yıl içerisinde olağanüstü genel kurul toplantısı yapılmışsa, toplantının tarihi, toplantıda alınan kararlar ve buna ilişkin yapılan işlemler de dâhil olmak üzere olağanüstü genel kurula ilişkin bilgiler,

Yapılmamıştır.

h) Şirketin dönem içinde yapmış olduğu bağış ve yardımlar ile sosyal sorumluluk projeleri çerçevesinde yapılan harcamalara ilişkin bilgiler,

Şirket 01.01.2015 - 30.06.2015 dönemi içerisinde toplamda 300 TL bağış ve yardımda bulunmuştur.

ı) Şirketler topluluğuna bağlı bir şirketse; hâkim şirketle, hâkim şirkete bağlı bir şirketle, hâkim şirketin yönlendirmesiyle onun ya da ona bağlı bir şirketin yararına yaptığı hukuki işlemler ve geçmiş faaliyet yılında hâkim şirketin ya da ona bağlı bir şirketin yararına alınan veya alınmasından kaçınılan tüm diğer önlemler,

Böyle bir durum söz konusu değildir.

i) Şirketler topluluğuna bağlı bir şirketse; (ı) bendinde bahsedilen hukuki işlemin yapıldığı veya önlemin alındığı veyahut alınmasından kaçınıldığı anda kendilerince bilinen hal ve şartlara göre, her bir hukuki işlemde uygun bir karşı edim sağlanıp sağlanmadığı ve alınan veya alınmasından kaçınılan önlemin şirketi zarara uğratıp uğratmadığı, şirket zarara uğramışsa bunun denkleştirilip denkleştirilmediği.

Böyle bir durum söz konusu değildir.

**KAPLAMİN AMBALAJ SANAYİ VE TİCARET A.Ş.**  
**30 HAZİRAN 2015 TARİHİ İTİBARIYLA ARA DÖNEM ÖZET FİNANSAL DURUM TABLOSU**  
(Tüm tutarlar aksi belirtilmedikçe Türk Lirası (“TL”) olarak gösterilmiştir.)

	<i>Sınırlı denetimden geçmiş Cari</i>	<i>Bağımsız denetimden geçmiş Önceki dönem</i>
	<b>30 Haziran</b>	<b>31 Aralık</b>
<b>VARLIKLAR</b>		
<b>Dönen varlıklar</b>	<b>59.131.428</b>	<b>48.687.738</b>
Nakit ve nakit benzerleri	1.282.796	1.029.557
Ticari alacaklar	42.985.739	37.125.860
-İlişkili taraflardan ticari alacaklar	870.148	1.168.158
-İlişkili olmayan taraflardan ticari alacaklar	42.115.591	35.957.702
Diğer alacaklar	2.982.776	990.053
-İlişkili taraflardan diğer alacaklar	1.305.882	--
-İlişkili olmayan taraflardan diğer alacaklar	1.676.894	990.053
Stoklar	10.241.814	8.020.283
Peşin ödenmiş giderler	634.017	182.768
Cari dönem vergisiyle ilgili dönen varlıklar	878	522
Diğer dönen varlıklar	1.003.408	1.338.695
<b>Duran varlıklar</b>	<b>33.198.093</b>	<b>33.943.270</b>
Finansal yatırımlar	797.937	795.212
Maddi duran varlıklar	31.941.918	32.844.277
Maddi olmayan duran varlıklar	86.606	103.648
Ertelenmiş vergi varlığı	371.632	200.133
<b>TOPLAM VARLIKLAR</b>	<b>92.329.521</b>	<b>82.631.008</b>

**KAPLAMİN AMBALAJ SANAYİ VE TİCARET A.Ş.**  
**30 HAZİRAN 2015 TARİHİ İTİBARIYLA ARA DÖNEM ÖZET FİNANSAL DURUM TABLOSU**  
(Tüm tutarlar aksi belirtilmedikçe Türk Lirası (“TL”) olarak gösterilmiştir.)

	<i>Sınırlı denetimden geçmiş Cari</i>	<i>Bağımsız denetimden geçmiş Önceki</i>
	<b>30 Haziran</b>	<b>31 Aralık</b>
<b>KAYNAKLAR</b>		
<b>Kısa vadeli yükümlülükler</b>	<b>66.664.950</b>	<b>53.949.873</b>
Kısa vadeli borçlanmalar	18.725.603	16.286.491
Uzun vadeli borçlanmaların kısa vadeli kısmı	4.726.531	3.399.674
Ticari borçlar	37.741.512	31.358.194
-İlişkili taraflara ticari borçlar	20.167.946	20.805.707
-İlişkili olmayan taraflara ticari borçlar	17.573.566	10.552.487
Çalışanlara sağlanan faydalar kapsamında borçlar	759.031	187.674
Diğer borçlar	2.543.321	1.823.373
-İlişkili taraflara diğer borçlar	2.173.693	1.267.602
-İlişkili olmayan taraflara diğer borçlar	369.628	555.771
Ertelenmiş gelirler	993.068	151.280
-İlişkili taraflardan ertelenmiş gelirler	224.973	--
-İlişkili olmayan taraflardan ertelenmiş gelirler	768.095	151.280
Kısa vadeli karşılıklar	1.175.884	743.187
-Çalışanlara sağlanan faydalara ilişkin karşılıklar	1.145.884	743.187
-Diğer kısa vadeli karşılıklar	30.000	--
<b>Uzun vadeli yükümlülükler</b>	<b>7.183.632</b>	<b>5.329.086</b>
Uzun vadeli borçlanmalar	6.175.425	4.416.996
Uzun vadeli karşılıklar	1.008.207	912.090
-Çalışanlara sağlanan faydalara ilişkin karşılıklar	1.008.207	912.090
<b>ÖZKAYNAKLAR</b>	<b>18.480.939</b>	<b>23.352.049</b>
Ödenmiş sermaye	20.000.000	20.000.000
Sermaye düzeltme farkları	10.546.241	10.546.241
Kar veya zararda yeniden sınıflandırılmayacak		
diğer kapsamlı gelirler veya giderler	(254.488)	(226.956)
-Yeniden değerlendirme ve ölçüm kayıpları	(254.488)	(226.956)
Geçmiş yıllar zararları	(6.967.236)	(5.091.377)
Net dönem zararı	(4.843.578)	(1.875.858)
<b>TOPLAM KAYNAKLAR</b>	<b>92.329.521</b>	<b>82.631.008</b>

**KAPLAMİN AMBALAJ SANAYİ VE TİCARET A.Ş.**  
**30 HAZİRAN 2015 TARİHİNDE SONA EREN ALTI AYLIK ARA HESAP DÖNEMİNE AİT**  
**ÖZET KAR VEYA ZARAR VE DİĞER KAPSAMLI GELİR TABLOSU**  
(Tüm tutarlar aksi belirtilmedikçe Türk Lirası (“TL”) olarak gösterilmiştir)

	<i>Sınırlı denetimden geçmiş</i>	<i>Sınırlı denetimden geçmemiş</i>	<i>Sınırlı denetimden geçmiş</i>	<i>Sınırlı denetimden geçmemiş</i>
	<b>Cari dönem</b>	<b>Cari dönem</b>	<b>Önceki dönem</b>	<b>Önceki dönem</b>
	<b>1 Ocak - 30 Haziran 2015</b>	<b>1 Nisan - 30 Haziran 2015</b>	<b>1 Ocak - 30 Haziran 2014</b>	<b>1 Nisan - 30 Haziran 2014</b>
<b>KAR VEYA ZARAR KISMI</b>				
Hasılat	67.803.425	34.405.723	63.094.601	31.898.892
Satışların maliyeti (-)	(62.440.271)	(31.477.422)	(55.725.147)	(28.354.782)
<b>BRÜT KAR</b>	<b>5.363.154</b>	<b>2.928.301</b>	<b>7.369.454</b>	<b>3.544.110</b>
Genel yönetim giderleri(-)	(1.626.272)	(786.551)	(1.514.744)	(776.815)
Pazarlama giderleri (-)	(6.429.095)	(3.314.616)	(5.476.943)	(2.813.103)
Esas faaliyetlerden diğer gelirler	813.050	449.134	248.203	(303.759)
Esas faaliyetlerden diğer giderler (-)	(784.293)	(688.093)	(107.979)	92.865
<b>ESAS FAALİYET KARI/ (ZARARI)</b>	<b>(2.663.456)</b>	<b>(1.411.825)</b>	<b>517.991</b>	<b>(256.702)</b>
Yatırım faaliyetlerinden gelirler	25.597	25.597	29.703	29.703
<b>FİNANSMAN GİDERİ ÖNCESİ FAALİYET (ZARARI)/ KARI</b>	<b>(2.637.859)</b>	<b>(1.386.228)</b>	<b>547.694</b>	<b>(226.999)</b>
Finansman gelirleri	41.257	41.257	--	--
Finansman giderleri (-)	(2.411.592)	(1.375.391)	(1.501.835)	(679.546)
<b>FİNANSMAN GİDERLERİ, NET</b>	<b>(2.370.335)</b>	<b>(1.334.134)</b>	<b>(1.501.835)</b>	<b>(679.546)</b>
<b>VERGİ ÖNCESİ DÖNEM ZARARI</b>	<b>(5.008.194)</b>	<b>(2.720.362)</b>	<b>(954.141)</b>	<b>(906.545)</b>
Ertelenmiş vergi geliri/(gideri)	164.616	(190.492)	(209.212)	(566.193)
<b>DÖNEM ZARARI</b>	<b>(4.843.578)</b>	<b>(2.910.854)</b>	<b>(1.163.353)</b>	<b>(1.472.738)</b>
<b>Sürdürülen faaliyetlerden pay başına kayıp</b>				
Sürdürülen faaliyetlerden pay başına kazanç (1 TL nominal hisseye karşılık)	<b>(0.2422)</b>	<b>(0.1455)</b>	<b>(0.001)</b>	<b>(0.074)</b>
Sürdürülen faaliyetlerden seyreltilmiş pay başına kazanç (1 TL nominal hisseye karşılık)	<b>(0.2422)</b>	<b>(0.1455)</b>	<b>(0.001)</b>	<b>(0.074)</b>
<b>DİĞER KAPSAMLI GELİRLER</b>				
<i>Kar veya zararda yeniden sınıflandırılmayacaklar</i>				
Tanımlanmış fayda planları yeniden ölçüm kayıpları	(34.415)	(61.193)	(115.019)	(27.091)
Tanımlanmış fayda planları yeniden ölçüm kayıplarına ilişkin vergiler	6.883	12.239	23.004	5.418
<b>Diğer kapsamlı gelir (vergi sonrası)</b>	<b>(27.532)</b>	<b>(48.954)</b>	<b>(92.015)</b>	<b>(21.673)</b>
<b>Toplam kapsamlı gelir</b>	<b>(4.871.110)</b>	<b>(2.959.808)</b>	<b>(1.255.368)</b>	<b>(1.494.411)</b>

**KAPLAMİN AMBALAJ SANAYİ VE TİCARET A.Ş**  
**30 HAZİRAN 2015 TARİHİNDE SONA EREN ALTI AYLIK ARA HESAP DÖNEMİNE AİT**  
**ÖZET ÖZKAYNAKLAR DEĞİŞİM TABLOSU**

(Tüm tutarlar aksi belirtilmedikçe Türk Lirası (“TL”) olarak gösterilmiştir.)

			Kar veya zararda yeniden sınıflandırılmayacak birikmiş diğer kapsamlı gelirler ve giderler		Birikmiş zararlar	
	Ödenmiş sermaye	Sermaye düzeltme farkları	Yeniden değerlendirme ve ölçüm kazanç / kayıpları	Geçmiş yıllar zararları	Net dönem zararı	Özkaynaklar
<b>ÖNCEKİ DÖNEM</b>						
<b>1 Ocak 2014 itibarıyla bakiyeler</b>	<b>20.000.000</b>	<b>10.546.241</b>	<b>(177.707)</b>	<b>(3.195.786)</b>	<b>(1.895.592)</b>	<b>25.277.156</b>
Transferler	--	--	--	(1.895.592)	1.895.592	--
Toplam kapsamlı gelir	--	--	(92.015)	--	(1.163.353)	<b>(1.255.368)</b>
<b>30 Haziran 2014 itibarıyla bakiyeler</b>	<b>20.000.000</b>	<b>10.546.241</b>	<b>(269.722)</b>	<b>(5.091.378)</b>	<b>(1.163.353)</b>	<b>24.021.788</b>
<b>CARİ DÖNEM</b>						
<b>1 Ocak 2015 itibarıyla bakiyeler</b>	<b>20.000.000</b>	<b>10.546.241</b>	<b>(226.956)</b>	<b>(5.091.378)</b>	<b>(1.875.858)</b>	<b>23.352.049</b>
Transferler	--	--	--	(1.875.858)	1.875.858	--
Toplam kapsamlı gelir	--	--	(27.532)	--	(4.843.578)	<b>(4.871.110)</b>
<b>30 Haziran 2015 itibarıyla bakiyeler</b>	<b>20.000.000</b>	<b>10.546.241</b>	<b>(254.488)</b>	<b>(6.967.236)</b>	<b>(4.843.578)</b>	<b>18.480.939</b>

**KAPLAMIN AMBALAJ SANAYİ VE TİCARET A.Ş.**  
**30 HAZİRAN 2015 TARİHİNDE SONA EREN ALTI AYLIK ARA HESAP DÖNEMİNE**  
**AIT ÖZET NAKİT AKIŞ TABLOSU**

(Tüm tutarlar aksi belirtilmedikçe Türk Lirası ("TL") olarak gösterilmiştir.)

	Sınırlı denetimden geçmiş	
	Cari dönem	Önceki dönem
	1 Ocak - 30 Haziran 2015	1 Ocak - 30 Haziran 2014
<b>A. İŞLETME FAALİYETLERİNDEN NAKİT AKIŞLARI</b>		
Dönem zararı	(4.843.578)	(1.163.353)
<b>Dönem net zararı mutabakatı ile ilgili düzeltmeler</b>		
Amortisman ve itfa gideri ile ilgili düzeltmeler	1.689.592	1.435.510
Şüpheli alacak karşılık gideri	473.126	32.801
Kıdem tazminatı karşılık gideri	141.344	127.938
İzin karşılıkları değişimi	200.295	64.065
Çalışanlara sağlanan faydalara ilişkin diğer kısa vadeli karşılıklar	202.402	170.547
Faiz gelirleri ve giderleri ile ilgili düzeltmeler	(34.914)	(59.498)
Vergi (geliri)/gideri ile ilgili düzeltmeler	(164.616)	209.212
<b>İşletme sermayesinde gerçekleşen değişimler:</b>		
Stoklardaki artışla ilgili düzeltmeler	(2.221.531)	(1.084.961)
Ticari alacaklardaki artışla ilgili düzeltmeler	(6.365.238)	(15.313.647)
Faaliyetlerle ilgili diğer alacaklardaki artışla ilgili düzeltmeler	(1.992.722)	(87.695)
Ticari borçlardaki artışla ilgili düzeltmeler	6.448.091	16.355.333
Faaliyetlerle ilgili diğer borçlardaki artış/(azalışla) ilgili düzeltmeler	719.948	(402.570)
İşletme sermayesinde gerçekleşen değer artış/(azalışla) ilgili düzeltmeler	1.569.071	(307.295)
<b>Faaliyetlerden elde edilen nakit akışları</b>		
Kıdem tazminatı yükümlülüğü ödemeleri	(79.642)	(192.569)
Alınan faiz	2.374	--
<b>İşletme faaliyetlerinde kullanılan net nakit</b>	<b>(4.255.998)</b>	<b>(216.182)</b>
<b>B.YATIRIM FAALİYETLERİNDEN KAYNAKLANAN NAKİT AKIŞLARI</b>		
Maddi ve maddi olmayan duran varlıkların alımından kaynaklanan nakit çıkışları	(793.569)	(547.749)
Maddi duran varlıkların satışından kaynaklanan nakit girişleri	23.378	--
<b>Yatırım faaliyetlerinde kullanılan net nakit</b>	<b>(770.191)</b>	<b>(547.749)</b>
<b>C.FİNANSMAN FAALİYETLERİNDEN KAYNAKLANAN NAKİT AKIŞLARI</b>		
Borçlanmadan kaynaklanan nakit girişleri	30.213.674	6.222.501
Borç ödemelerine ilişkin nakit	(23.262.084)	(4.571.794)
Finansal kiralama ödemeleri	(774.823)	(801.242)
Faiz ödemeleri	(897.339)	--
<b>Finansman faaliyetlerinden sağlanan net nakit</b>	<b>5.279.428</b>	<b>849.465</b>
<b>NAKİT VE NAKİT BENZERLERİNDEKİ NET ARTIŞ (A+B+C)</b>	<b>253.239</b>	<b>85.534</b>
<b>D.DÖNEM BAŞI NAKİT VE NAKİT BENZERLERİ</b>	<b>1.029.557</b>	<b>439.896</b>
<b>DÖNEM SONU NAKİT VE NAKİT BENZERLERİ(A+B+C+D)</b>	<b>1.282.796</b>	<b>525.430</b>

**2015/2 2014/2 2013/2 2012/2****LİKİDİTE ORANLARI**

* Cari Oran	0,8870	0,9398	0,9100	1,0280
Dönen Varlıklar/Kısa vadeli Borçlar				
* Likidite Oranı	0,7334	0,7750	0,6931	0,7558
(Dönen Varlıklar-Stoklar)/Kısa Vadeli Borçlar				
* Nakit Oranı	0,0192	0,0095	0,0320	0,0063
(Hazır değerler+Menkul Kıymetler)/kısa vadeli borçlar				

**FİNANSAL YAPI ORANLARI**

* Toplam Borçların Toplam Aktiflere Oranı	0,7998	0,7212	0,5966	0,5336
(kısa vadeli+uzun vadeli)/Toplam varlıklar				
* Toplam Borçlar Oranı/Özkaynaklar	3,9959	2,5862	1,4790	1,1442
(kısa vadeli borç.+uzun vadeli bor.)/özkaynaklar				
* Özkaynaklar/aktif toplamı	0,2002	0,2788	0,4034	0,4664

**FAALİYET ORANLARI**

* Aktif devir hızı	1,4687	1,4648	1,3196	0,4142
(Net satışlar/aktifler)				
* Alacak devir hızı	3,1547	3,2105	4,3616	1,4714
(net satışlar/kısa vadeli alacaklar+uzun vadeli tic. Alacaklar)				
* Stok Devir Hızı	12,9137	13,2284	9,6093	2,2471
satışların maliyeti / (önceki yıl stoklar+cari stok)/2				

**KARLILIK ORANLARI**

* Satışların karlılık oranı	-14,08%	-4,62%	-1,29%	2,70%
(net dönem karı/net satışlar)				
* Aktiflerin karlılık oranı	0,00%	-1,35%	-0,19%	1,12%
(Net dönem karı/aktif toplamı)				
* Özkaynakların karlılık oranı	0,00%	-4,84%	-0,47%	2,40%
(net dönem karı/özkaynaklar)				
* Brüt kar marjı	8,51%	11,11%	13,62%	12,89%
(brüt kar/ net satışlar)				
* Faaliyet kar marjı	-7,74%	0,80%	1,39%	1,08%
(faaliyet karı/net satışlar)				
* Hisse başına kazanç	-0,0024	-0,0007	-0,0006	0,0014
(Net kar/ Toplam Hisse adedi)				



## KAR DAĞITIM POLİTİKASI

Şirketimiz her yıl Sermaye Piyasası Mevzuatı kapsamında hazırlanan mali tablolardaki kardan yasal vergiler, varsa geçmiş yıl zararları düşüldükten ve birinci yasal yedek ayrıldıktan sonra kalan (aynı yöntemle hesaplanan yasal kayıtlara göre oluşan kardan küçük olan) net dağıtılabilir dönem karının % 20' sini birinci temettü olarak dağıtır. Esas sözleşme gereği kalan tutarın % 10'u kurucu intifa senedi sahiplerine dağıtıldıktan sonra kalan tutarın dağıtılıp dağıtılmayacağı şirketin uzun dönemli büyümesinin gerektirdiği yatırımlar ve ekonomik koşullardaki gelişmeler ile rakiplerle rekabetin sürdürülebilmesi için gerekli diğer fon ihtiyaçları dikkate alınarak Genel Kurul Kararı ile belirlenir. (2006 Yılı Olağan Genel Kurulu'nda açıklanmıştır.)

Şirketin karına katılım konusunda imtiyaz bulunmamaktadır. Yalnız, kurucu intifa senedi sahiplerine, mevcut yedekler ayrıldıktan ve temettü dağıtımı yapıldıktan sonra kalan safi kar bakiyesinden %10 temettü dağıtımı söz konusudur. (Esas sözleşme 22. Maddesi gereği) Kar payları, Türkiye'de uygulanmakta olan mevzuata uygun olarak nakit kar payı veya bedelsiz hisse senedi olarak dağıtılır.

Kar payı dağıtım zamanı, Yönetim Kurulunun teklifi üzerine Genel Kurulca kararlaştırılır.(Esas sözleşme 23. Maddesi gereği)

Sermaye Piyasası Kanunu'nun 20. maddesi ve Sermaye Piyasası Kurulu'nun konuya ilişkin düzenlemelerine uymak şartı ile temettü avansı dağıtılabilir.

## BİLGİLENDİRME POLİTİKASI

Bilgilendirme Politikamız Yönetim Kurulumuzun 26/05/2015 tarihli ve 10/2015 numaralı kararıyla revize edilmek üzere Genel Kurulun onayına sunulmuş ve onaylanarak Kamuyu Aydınlatma Platformu (K.A.P.) ve internet sitemizde ([www.kaplaminambalaj.com](http://www.kaplaminambalaj.com)) paylaşılmıştır.

## VII- RİSKLER

- Operasyonel Riskler;

Üretimden kaynaklanan riskler: Oluklu mukavva iki düz levha ile bu levhaların ortasında yiv adı verilen oluklu kısmın birbirine yapıştırılmasından meydana gelir. Oluklu mukavva, istenilen şekil ve ebatla, yaklaşık 100 metre boyundaki oluklu makinasında çeşitli ünitelerden geçerek üretilmektedir. Bu üretim esnasında çeşitli hatalar ve fireler meydana gelmektedir. Bunları, boyut hatası, belirlenen ağırlığın altında ağırlık, yan dikişlerin zayıf olması, baskı ve kesim kusurları olarak sıralayabiliriz.

Depolama ve naklieden kaynaklanan riskler: Üretilen ürünlerin palet üzerine yerleştirilmesi, streç ile sarılması ve sevkiyatına kadar depolama alanında beklemesi için taşınması esnasında meydana gelen hatalar ve ürünün yağmur vb. nedenlerle depo veya nakliye esnasında ıslanması, müşteri tarafından ürünün iade edilmesiyle sonuçlanmaktadır.

Hammadde kaynaklı riskler: Üretimde kullanılan kağıtların bir kısmı grup şirketi Selkasan Kağıt ve Paketleme Malzemeleri İmalatı San. ve Tic. A.Ş. 'den tedarik edilmekte olup, çoğunluğu yurtdışındaki çeşitli firmalardan tedarik edilmektedir. Nadir de olsa kağıt tedarikindeki sıkıntılar müşteri siparişlerini geciktirebilmektedir. Bu durum dolayısıyla müşteri memnuniyetini olumsuz etkilemektedir.

Bilgi teknolojilerinden kaynaklı riskler: Şirketin operasyonunda kullanılan program dışarıdan bilişim firmasından sağlanmaktadır. 2012 yılında yapılan yenileme çalışmalarıyla bilgi işlem altyapısı daha güvenli hale getirilmiştir. Şirket bünyesinde ayrıca bir bilgi işlem sorumlusu da istihdam edilmektedir.

- Finansal Riskler;

Alacak Riski: Satışlarının büyük bir bölümü vadeli yapılmakta olup genel olarak açık hesap şeklinde çalışmaktadır. Bu hesaplar, vadesinde nakit ödeme veyahut vadeli müşteri çekleri ile ödenir. Burada bir alacak riski oluşmaktadır. Bu riski bertaraf etmek için alacak sigortası, istihbarat çalışmaları, risk analizleri sonucu belirlenen müşteri limit uygulaması gibi çalışmalar yapılmakta ve alacak riski sürekli izlenerek takip edilmektedir.

Likidite riski: Oluklu mukavva sektörü gereği vadeli çalışma biçimi şirketin likidite durumunu olumsuz etkilemektedir. Tahsilat gecikmeleri, uzun vadeler vb. nedeniyle oluşan açıklar bankalardan sağlanan kısa vadeli kredilerle karşılanmakta olup, şirketin finansman yükünü arttırmaktadır.

Döviz riski: Oluklu mukavva kutunun ana maddesi olan kağıt teminin önemli bir kısmı yurtdışı tedarikçilerden sağlanmaktadır. Alımları peşin yapılmakta olup, yıl içerisindeki kurlardaki dalgalanmalar, kur riski doğurmaktadır. Bunun dışında finansal kiralama yolu ile yurt dışından yapılan yatırım alımlarının devam eden borçları da kur riski oluşturmaktadır. Yapılan satışların yaklaşık olarak %10 'u yurtdışına vadeli olarak gerçekleştirilmektedir ve bu da kur riskine neden olmaktadır.

- Hukuki riskler: Satın alma, satış ve diğer işler için taraflarla sözleşme yapılmaktadır. Fikri hakların ihlali ile ilgili gerekli hassasiyeti gösterilmekte olup yasal zorunluluklara uyulmaktadır. Hukuki konularda görüşlerine başvurduğumuz sözleşmeli bir şirket avukatımız bulunmaktadır.

## VIII- DİĞER HUSUSLAR

- **Dönem içinde Esas Sözleşmede Yapılan Değişiklikler:**

Dönem içerisinde Esas Sözleşmede değişiklik yapılmamıştır.

- **Personel ve İşçiye Sağlanan Hak ve Menfaatler:**

Dönem içerisinde personel ve işçiye ücret ödemeleri dışında, yılda 4 defa brüt bir aylık tutarında ikramiye, yılda en az 18 ve en çok 30 iş günü yıllık ücretli izin, yakacak, izin, bayram, evlenme, doğum, ölüm, çocuk zammı, tahsil yardımı ile diğer bazı sosyal yardımlar yapılmaktadır.

Türkiye Selüloz, Kağıt, Ağaç ve Mamulleri İşçileri Sendikası ile Şirketimiz arasında devam eden ve 01.09.2014 - 31.08.2016 dönemini kapsayan Toplu İş Sözleşmesi görüşmeleri 18.02.2015 tarihinde anlaşma ile sonuçlanmıştır. (Bu konuyla ilgili bakınız [www.kap.gov.tr](http://www.kap.gov.tr))

Mevcut yasa hükümlerine göre şirket çalışanlarının tamamı için ayrılan kıdem tazminatları karşılıkları 30 Haziran 2015 tarihi itibarıyla 3.006.316,44TL'dir

## İLİŞKİLİ TARAFLAR ARASINDAKİ YAYGIN VE SÜREKLİLİK ARZ EDEN İŞLEMLERE İLİŞKİN RAPOR

Bu rapor Sermaye Piyasası Kurulu'nun (SPK) Kurumsal Yönetim Tebliği'nin (II-17.1) 10. maddesi kapsamında hazırlanmıştır.

01.01.2015-30.06.2015 tarihleri içerisinde Şirketimizin ilişkili taraflarla gerçekleştirmiş olduğu işlemler hakkında detaylı bilgiler, 01.01.2015-30.06.2015 dönemi faaliyetlerimize ilişkin kamuya açıklanan finansal tablolarımızın ilgili dipnotunda açıklanmış olup, bu Rapor'da sadece %10 sınırını aşan Selkasan Kağıt ve Paketleme Malzemeleri İmalatı San. ve Tic. A.Ş. ile yapılan hammadde (kağıt) alım, hizmet alım ve satımı işlemlerinin piyasa koşullarına uygunluğu değerlendirilmiştir.

### Selkasan Kağıt ve Paketleme Malzemeleri İmalatı San. ve Tic. A.Ş. Hakkında Bilgi:

Selkasan, Çukurova Holding Grubu şirketi olarak 1988'de kağıt ve paketleme malzemeleri imal etmek üzere kurulmuştur. Manisa Organize Sanayi Bölgesi'nde 202,000 m2 alan üzerinde kurulu tesiste 1991'de üretime geçilmiştir. Başlangıçta 45,000ton/yıl olan kapasite, ilave yatırımlarla 1996'da 60,000 ton/yıl'a ulaşmıştır. 2001'de bu rakam 72,000ton/yıl'a yükselmiştir. 1992'de dünya kağıt sanayisinin önde gelen liderlerinden biri olan SCA Grubu ile ortaklık kurulmuştur. 2007 yılında II. kağıt makinesinin devreye girmesi ile yıllık üretim kapasitesi 170.000 tona ulaşmış olup şirket, oluklu mukavva sektöründe son yıllarda artarak talep gören düşük gramajlı kağıt üretebilir duruma gelmiştir. 2009 Mart ayında devreye giren 10-megawatt gücündeki enerji santrali sayesinde kendi buharı ve elektriğini üretmektedir.

01.01-30.06.2015 dönemi içerisinde Kaplamin Ambalaj Sanayi ve Ticaret A.Ş. ile Selkasan Kağıt ve Paketleme Malzemeleri İmalatı San. ve Tic. A.Ş. ilişkili tarafla gerçekleştirmiş olduğu işlemler aşağıdaki gibidir:

İlişkili Kişi	İşlem Tutarı (TL)	İşlemin Niteliği	Fiyatlandırma Yöntemi
Selkasan Kağıt ve Pak.Malz.İml.San. ve Tic.A.Ş.	19.006.237	Hammadde (Kağıt) Alımı	Karşılaştırılabilir Fiyat Yöntemi
Selkasan Kağıt ve Pak.Malz.İml.San. ve Tic.A.Ş.	62	Hizmet Satışı	Karşılaştırılabilir Fiyat Yöntemi

Sonuç olarak; Şirketimizin Selkasan Kağıt ve Paketleme Malzemeleri İmalatı San. ve Tic. A.Ş. ile yaygın ve süreklilik arz eden işlemlerinin bir hesap dönemi içerisindeki tutarının, kamuya açıklanacak yıllık finansal tablolarda yer alan aktif veya brüt satışlar toplamının %10'undan fazlasına ulaşması neticesinde, yapılan işlemlerin koşulları hakkında bilgi sunulmuştur.

Sermaye Piyasası Kurulu'nun (SPK) Seri II.17.1 sayılı Tebliği'nin (Tebliğ) 10. maddesi kapsamında, ilişkili taraflar arasındaki yaygın ve süreklilik arz eden işlemlerin bir hesap dönemi içerisindeki tutarının, kamuya açıklanan son yıllık finansal tablolara göre alış işlemlerinde son yıllık finansal tablolara göre oluşan satışların maliyetine olan oranının %10'una veya daha fazlasına ulaşacağına öngörülmesi durumunda, işlemlerin şartlarına ve piyasa koşulları ile karşılaştırılmasına ilişkin olarak bir rapor hazırlanması ve Kamuyu Aydınlatma Platformu'nda raporun veya sonucunun açıklanması gerekmektedir. Şirketimizin hazırladığı raporun sonuç kısmını 06.08.2014 tarihinde Kamuyu Aydınlatma Platformunda yayınlamıştır. (Bu konuyla ilgili bakınız [www.kap.gov.tr](http://www.kap.gov.tr))

## KURUMSAL YÖNETİM İLKELERİNE UYUM RAPORU

### BÖLÜM I - KURUMSAL YÖNETİM İLKELERİNE UYUM BEYANI

Şirketimiz Kaplamin Ambalaj Sanayi ve Ticaret A.Ş. , Sermaye Piyasası Kurulu tarafından yayımlanan 3 Ocak 2014 tarih ve 28871 sayılı Resmi Gazete'de yayımlanarak yürürlüğe giren II-17.1 sayılı "Kurumsal Yönetim Tebliği" 'nde belirtilen prensiplere uymaya özen göstermekte ve bu yöndeki çalışmalarına devam etmektedir.

### BÖLÜM II – PAY SAHIPLERİ

#### 2.1 Yatırımcı İlişkileri Bölümü ;

Şirketimiz Yönetim Kurulu toplantısında, 3 Ocak 2014 tarih ve 28871 sayılı Resmi Gazete'de yayımlanarak yürürlüğe giren II-17.1 sayılı "Kurumsal Yönetim Tebliği" 'nin ilgili hükümleri doğrultusunda, şirketimizdeki "Pay Sahipleriyle İlişkiler Birimi" 'nin devamı niteliğinde "Yatırımcı İlişkileri Bölümü" 'nün kurulmasına, Rafi Kutay CAMGÖZ 'ün Başkan, Latife Erdost 'un Üye ve Mücahit Turan TEKİN 'in Üye olarak atanmasına karar verilmiştir. Yatırımcı İlişkileri Bölümü başkan ve üyeleri Sermaye Piyasası Kurulu düzenlemelerinde yer alan görevleri yapma konusunda tam yetkilidir. Şirketimiz, ilgili tebliğin 11.maddesi gereği İleri Düzey Sermaye Piyasası Lisansı (206646) ve Kurumsal Yönetim Derecelendirme Uzmanlığı Lisansı'na (701177) sahip Rafi Kutay CAMGÖZ 'ü istihdam etmektedir.

II-17.1 sayılı "Kurumsal Yönetim Tebliği" 'nin 11.(1). maddesi kapsamında Yatırımcı ilişkileri bölümümüzce hazırlanmış olan "Yatırımcı İlişkileri Bölümü'nün 2014 Yılı Faaliyetlerine İlişkin Rapor" 28.01.2015 tarihinde yönetim kurulunun incelemesine sunulmuştur.

#### İletişim Bilgileri:

Rafi Kutay CAMGÖZ ([rafikutay.camgoz@kaplaminambalaj.com](mailto:rafikutay.camgoz@kaplaminambalaj.com))

Latife ERDOST ([latife.erdost@kaplaminambalaj.com](mailto:latife.erdost@kaplaminambalaj.com) )

Mücahit Turan TEKİN ([mucahit.tekin@kaplaminambalaj.com](mailto:mucahit.tekin@kaplaminambalaj.com) )

Tel : 0 232 877 08 55

Faks : 0 232 877 08 62 - 63

01.01.2015-30.06.2015 tarihleri arasında şirket hakkında Yatırımcı İlişkileri Bölümü 'ne yapılan yazılı ve sözlü bütün başvurular cevaplandırılmıştır, bunlara ilişkin rakamsal veriler aşağıdaki gibidir;

Telefonla bilgilendirme sayısı : 47

E-posta ile bilgilendirme sayısı : 5

#### 2.2. Pay Sahiplerinin Bilgi Edinme Haklarının Kullanımı;

Pay sahiplerinin yazılı (e-posta vb.) veya telefonla istenen bilgi talepleri eğer hemen cevaplanabilir ise derhal cevaplandırılmakta, inceleme gerektirecek düzeyde ise makul bir süre içerisinde pay sahiplerine dönüş yapılmaktadır.

Pay sahiplerinin bilgi alma haklarının genişletilmesi amacına yönelik olarak, hakların kullanımını etkileyecek SPK 'nın gerektirdiği çerçevede her türlü bilgi tam ve gerçeği yansıtabilecek şekilde zamanında ve özenli bir şekilde " Özel Durum Açıklaması " olarak faks veya elektronik ortam aracılığı ile yatırımcılara duyurulmaktadır.

Esas sözleşmede özel denetçi atanması talebi bireysel bir hak olarak düzenlenmemiştir ve dönem içinde özel denetçi tayini talebi olmamıştır.

### 2.3. Genel Kurul Bilgileri;

2014 yılı mali yılına ilişkin Olağan Genel Kurul toplantısı 24 Haziran 2015 tarihinde şirket merkezimizde yapılmıştır. Şirketin toplam 20.000.000,00 Türk Liralık sermayesine tekabül eden paydan A Grubu imtiyazlı 10.839.546,29 TL payın vekaleten, B Grubu imtiyazlı 5.749.912,40 TL payın vekaleten, C Grubu 2 TL asaleten olmak üzere toplam 16.589.460,69 TL pay temsil edilmiştir. %82,94 oranında katılım mevcuttur. Toplantıya menfaat sahipleri veya medya kuruluşları katılmamıştır. Genel Kurul toplantısı, 6102 sayılı TTK 'nın 1527. Maddesi gereği elektronik ortamda da gerçekleştirilmiş EGKS sistemi üzerinden yayınlanmış ve görüntülü kayıt yapılmıştır. Toplantıya ait davetin kanun ve esas sözleşmede öngörüldüğü gibi ve gündemi de ihtiva edecek şekilde, Genel Kurul Toplantısına ait ilanın Türkiye Ticaret Sicili Gazetesi'nin 02 Haziran 2015 tarih 8832 sayılı nüshası ile, 01 Haziran 2015 tarihli Dünya Gazetesi'nde ilan edilmek suretiyle ve ayrıca nama yazılı pay sahipleri ile önceden hisse senedi tevdi ederek adresini bildiren hamiline yazılı pay sahiplerine 27 Mayıs 2015 tarihinde Kemalpaşa PTT'den taahhütlü mektupla, şirketin www.kaplamambalaj.com internet sitesiyle Merkezi Kayıt Kuruluşunun Elektronik Genel Kurul Sisteminde ve Kamuyu Aydınlatma Platformu Aracılığıyla, toplantı gün ve gündeminin bildirilmesi suretiyle süresi içinde yapılmıştır. Genel Kurulumuzdan 21 gün önce Yönetim Kurulu faaliyet raporumuz şirket merkezinde incelemeye sunulmuş, yazılı veya telefon yolu ile talepte bulunan ortak ve aracı kurumlara gönderme imkanı sunulmuştur. Genel Kurulumuza sunulan Bağımsız Denetimden geçmiş mali tablolarımız Borsa İstanbul 'un www.kap.gov.tr (Kamuyu Aydınlatma Platformu) adresli internet sitesinde Genel Kurulumuzdan 21 gün önce yayınlanmıştır. Genel kurulda, 2014 yılında 350,82 TL bağış ve yardımda bulunduğu belirtildi. Güncellenen "Bilgilendirme Politikası" Genel Kurul Toplantısında kabul edildi. 2015 yılı mali tablolarının bağımsız denetimi için Akis Bağımsız Denetim ve Serbest Muhasebeci Mali Müşavirlik A.Ş. (KPMG) seçildi.

Genel Kurul Toplantı tutanaklarımızın tamamı şirket merkezimizde incelemeye açık olduğu gibi yazı ile veya telefon ile tarafımıza ulaşan ortak ve aracı kurumlara talepleri halinde gönderilebilmektedir.

### 2.4. Oy Hakları ve Azınlık Hakları

Oy hakkında, A grubu ve B grubu pay sahiplerine ve vekillerine her bir pay için 15(on beş) oy imtiyazı mevcuttur. (6102 sayılı TTK 'nın 479. Maddesi gereği oy hakkı, 25.06.2013 tarihinde yapılan Olağan Genel Kurul'da 50'den 15'e düşürülmüştür.) Ayrıca yönetim kurulu üyelerinin seçiminde de imtiyazları bulunmaktadır. (Esas sözleşmenin 10. ve 15. Maddeleri gereği) Azlığın yönetim temsili bulunmamaktadır.

Şirketimiz esas sözleşmesinde, imtiyazlı oy kullanma şeklini düzenleyen 15. maddenin ilgili bendi aşağıda yer almaktadır:

**"c.Oy Verme ve Vekil Tayini:** Olağan ve Olağanüstü Genel Kurul toplantılarında A veya B Grubu her pay, sahibine veya onun vekiline 15 (onbeş) oy, C Grubu her pay da sahibine veya onun vekiline 1 (Bir) oy verir. Genel Kurul toplantılarında pay sahipleri kendilerini diğer pay sahipleri veya hariçten tayin edecekleri vekil vasıtasıyla temsil ettirebilirler. Sermaye Piyasası Kurulu'nun halka açık anonim ortaklıklarda vekaleten temsil etmeye ilişkin düzenlemelerine uyulur. Türk Ticaret Kanunu 1527. maddesinin 2. fıkrası hükümleri saklıdır."

### 2.5. Kar Payı Hakkı

#### KAR DAĞITIM POLİTİKASI

Şirketimiz her yıl Sermaye Piyasası Mevzuatı kapsamında hazırlanan mali tablolardaki kardan yasal vergiler, varsa geçmiş yıl zararları düşüldükten ve birinci yasal yedek ayrıldıktan sonra kalan (aynı yöntemle hesaplanan yasal kayıtlara göre oluşan kardan küçük olan) net dağıtılabilir dönem karının

% 20' sini birinci temettü olarak dağıtır. Esas sözleşme gereği kalan tutarın % 10'u kurucu intifa senedi sahiplerine dağıtıldıktan sonra kalan tutarın dağıtılıp dağıtılmayacağı şirketin uzun dönemli büyümesinin gerektirdiği yatırımlar ve ekonomik koşullardaki gelişmeler ile rakiplerle rekabetin sürdürülebilmesi için gerekli diğer fon ihtiyaçları dikkate alınarak Genel Kurul Kararı ile belirlenir. (2006 Yılı Olağan Genel Kurulu'nda açıklanmıştır.)

Şirketin karına katılım konusunda imtiyaz bulunmamaktadır. Yalnız, kurucu intifa senedi sahiplerine, mevcut yedekler ayrıldıktan ve temettü dağıtımı yapıldıktan sonra kalan safi kar bakiyesinden %10 temettü dağıtımı söz konusudur. (Esas sözleşme 22. Maddesi gereği) Kar payları, Türkiye'de uygulanmakta olan mevzuata uygun olarak nakit kar payı veya bedelsiz hisse senedi olarak dağıtılır. Kar payı dağıtım zamanı, Yönetim Kurulunun teklifi üzerine Genel Kurulca kararlaştırılır. (Esas sözleşme 23. Maddesi gereği). Sermaye Piyasası Kanunu'nun 20. maddesi ve Sermaye Piyasası Kurulu'nun konuya ilişkin düzenlemelerine uymak şartı ile temettü avansı dağıtılabilir.

## 2.6. Payların Devri

Şirketin A ve B grubu nama yazılı payların devri yönetim kurulunun alacağı izin kararına bağlıdır. Şirketimiz **Esas** sözleşmesinde, pay devrini düzenleyen 9. madde aşağıda yer almaktadır.

### **Pay Senetleri ve Devri (Madde 9-)**

*Şirket tarafından nama ve hamiline yazılı pay ihraç edilebilir.*

*Nama yazılı payların diğer pay sahiplerine veya pay sahibi olmayan üçüncü kişilere ivazlı veya ivazsız devri ya da üzerlerinde herhangi bir tasarrufla bulunması Yönetim Kurulu'nun alacağı onay kararına bağlıdır. Şirket, devredene, paylarını, başvurma anındaki gerçek değeriyle, kendi veya diğer pay sahipleri ya da üçüncü kişiler hesabına almayı önererek, onay istemini reddedebilir. Yönetim Kurulu, devralan payları kendi adına ve hesabına aldığı açıkça beyan etmezse, onay kararından imtina edebilir.*

*Paylar, miras, karı-koca mallarının idaresine ait hükümler veya cebri icra yoluyla iktisab edilmiş ise teminat istenemeyeceği gibi kayıttan imtina olunamaz. Şu kadar ki; Yönetim Kurulu Üyeleri veya pay sahipleri bu payları kayıt için müracaat tarihindeki gerçek değeri üzerinden almaya talip oldukları takdirde kayıttan imtina olunabilir.*

## BÖLÜM III – KAMUYU AYDINLATMA VE ŞEFFAFLIK

### 3.1. Kurumsal İnternet Sitesi ve İçeriği

Şirketimiz internet sitesi bulunmaktadır. Sitenin adresi [www.kaplaminambalaj.com](http://www.kaplaminambalaj.com) 'dur. İnternet sitesindeki bilgiler Türkçe olarak yatırımcıların hizmetine sunulmaktadır. Sitemizin içerik bilgileri aşağıda yer almaktadır:

1. Şirket Bilgiler  
Unvan, Ticaret Sicil Bilgileri, Vergi dairesi ve numarası, genel e-posta adresi, İletişim Bilgileri
2. Esas Sözleşme ve Kronolojisi
3. Ortaklık Yapısı
4. Yönetim Kurulu
5. Yönetim Kurulu Komiteleri  
Denetimden Sorumlu Komite Çalışma Esasları ve Komite Üyeleri  
Kurumsal Yönetim Komitesi Çalışma Esasları ve Komite Üyeleri  
Yönetim Kurulu ve Üst Düzey Yöneticiler için Ücret Politikası

Riskin Erken Saptanması Komitesi Çalışma Esasları  
Bağımsızlık Beyanları  
Kar Dağıtım Politikası

6. Faaliyet Raporları
7. Periyodik Mali Tablolar ve Bağımsız Denetim Raporları
8. Özel Durum Açıklamaları
9. Genel Kurul İle İlgili Dokümanlar
10. Vekaletname
11. Yatırımcı İlişkileri Bölümü
12. Bilgi Toplum Hizmetleri

### **3.2. Faaliyet Raporu**

Faaliyet raporları hazırlanırken Kurumsal Yönetim İlkelerine Uyum Raporu da gözden geçirilmekte, gerekli görülen yerleri revize edilip faaliyet raporu ile birlikte kamuya açıklanmaktadır.

## **BÖLÜM IV – MENFAAT SAHIPLERİ**

### **4.1. Menfaat Sahiplerinin Bilgilendirilmesi**

Menfaat sahipleri ile zaman zaman toplantılar yapılarak mevzuat gereği kamuya açıklanan konular dışında şirket hakkında bilgiler verilir ve fikir alışverişi yapılır.

### **4.2. Menfaat Sahiplerinin Yönetime Katılımı**

Şirketin faaliyetleri ile ilgili yönetim toplantılarına çalışanların temsilcilerinin de katılımı sağlanarak görüşleri alınmaktadır.

### **4.3. İnsan Kaynakları Politikası**

Şirketimizde İnsan Kaynakları Politikasına göre işe alım ve kariyer planlamaları yapılırken, eşit koşullardaki kişilere eşit fırsatlar sağlanır. Personel alımına ilişkin kriterler yazılı olarak belirlenmiştir. Uygulamada bu kriterlere uyulur. Eğitim, terfi ettirme hususlarında çalışanlara eşit davranılır. Çalışanların bilgi, beceri ve görgülerini arttırmalarına yönelik eğitim planları yapılır. Çalışanlar ile ilişkileri yürütmek departman sorumlularının görevidir. Bu konuda ayrıca Sendika temsilcisi de yetkilidir. Departman sorumluları ve sendika temsilcileri çalışanlarla ilişkilerde yaşanan sorunları Genel Müdür ile paylaşarak çözüme kavuşturmaktadır. Çalışanlardan özellikle ayrımcılık konusunda şikayet gelmemiştir.

### **4.4. Etik Kurallar ve Sosyal Sorumluluk**

Yönetim kurulu tarafından oluşturulmuş etik kurallar bulunmamakla beraber şirket yönetimi tarafından şirket çalışanlarına genel etik kuralları uygulanmaktadır.

Çevre konusunda gerekli hassasiyet gösterilmiş olup yasal düzenlemeler çerçevesinde alınması gereken belgeler alınmıştır. Bu güne kadar çevreye verilen zararlardan dolayı şirket aleyhine açılan dava olmadığı gibi faaliyetlere ilişkin çevresel etki değerlendirme raporları da yoktur.

## BÖLÜM V – YÖNETİM KURULU

### 5.1. Yönetim Kurulunun Yapısı ve Oluşumu

#### ***Fikri Şadi GÜCÜM*; Yönetim Kurulu Başkanı, İcracı değil, Bağımsız değil**

1949 yılında İstanbul'da doğan Gücüm, Orta ve lise öğrenimini Sank Georg Avusturya Lisesi'nde tamamladı. Üniversite hayatına Robert Koleji Mühendislik Bölümü'nde başladı. Robert Koleji'nin Boğaziçi Üniversitesi'ne dönüştüğü yıl Makina Mühendisi olarak mezun oldu. Lisansüstü öğrenimini ABD'deki Bradley University ile Columbia University'de sürdürdü ve Endüstri Mühendisliği dalında master derecesi aldı. İş hayatına 1974 yılında başladı. Çukurova Holding A.Ş.'ye bağlı şirketlerde üst düzey yöneticilik yapmaktadır.

#### ***Engin DENİZMEN*; Yönetim Kurulu Başkan Vekili & Murahhas Üye, İcracı, Bağımsız değil**

1942 yılında doğan Engin Denizmen, 1965'de Robert Kolej Yüksek Okulu Mühendislik fakültesinden Kimya Mühendisliği B.S. derecesini, daha sonra Manchester Üniversitesi, Institute of Science and Technology'den M.S. derecesini aldı. 1976 yılında Çukurova Grubu'nda çalışmaya başlayan Denizmen, ilk olarak Manisa Organize Sanayi Bölgesi'nde Çukurova Kimya Endüstrisi'ni kurdu. Daha sonraları grubun diğer şirketlerinde de çeşitli görevlerde bulundu. Grubun şirketlerinde yönetim kurulu üyeliği görevleri bulunmaktadır.

#### ***Jean LIENHARDT* Yönetim Kurulu Üyesi, İcracı değil, Bağımsız değil**

Fransız işletme okulu ESSEC'den mezun olduktan sonra GM Fransa'da is denetçisi olarak 4 yıl çalıştı. 1994 yılında DS SMITH'de bölgesel finans direktörü olarak katılmadan önce sırasıyla Hatman Fransa'da finans direktörü, Macrodyne Inc.'de genel müdür, Hager Electro'da finans direktörü olarak görev aldı. Ekim 2006 tarihinden bu yana orta Avrupa ve İtalya'dan sorumlu Bölgesel Yönetim Direktörü olarak çalışmaktadır.

#### ***Çağdaş Karabaş*; Yönetim Kurulu Üyesi, İcracı değil, Bağımsız**

15.08.1975 tarihinde Konya'da doğmuştur. İlk, orta ve lise öğrenimini babasının devlet memuru olması nedeniyle çeşitli illerde tamamlamıştır. 1997 yılında Dokuz Eylül Üniversitesi Hukuk Fakültesi'nden mezun olduktan sonra Çağtürk Ortak Avukatlık Bürosu'nu kurmuştur. 2009 yılı başından itibaren Çağdaş Hukuk Bürosu'nu kurmuş ve mesleğine bağımsız avukat olarak devam etmektedir. Ticaret Hukuk, İcra İflas Hukuku ve İş Hukuku davalarında uzmanlaşmıştır. Bağımsız Yönetim Kurulu üyesidir.

#### ***Erhan Gür*; Yönetim Kurulu Üyesi, İcracı değil, Bağımsız**

14 Haziran 1969'da İstanbul'da doğmuştur. İlk, orta ve lise eğitimini TED Ankara Koleji'nde tamamladıktan sonra Ege Üniversitesi Mühendislik Fakültesi Gıda Mühendisliği Bölümünü kazanmıştır. 1991 yılında lisans eğitimini tamamladıktan sonra aynı fakültenin Kalite Kontrol Bölümünde yüksek lisansa başlamış ve 1994 yılında yüksek lisansını tamamlamıştır.

İş hayatına 1992 yılı Mayıs ayında Ege Üniversitesi Gıda Mühendisliği Bölümünde araştırma görevlisi olarak başlayan Gür, yüksek lisans ve doktora çalışmalarının yanı sıra derslere eğitim asistanı olarak katılmış, konusunda birçok araştırma ve makale yayınlamıştır. 1997 yılının Ocak ayında Ege Üniversitesi'nden, İzmir Yüksek Teknoloji Enstitüsü Mühendislik Fakültesi Gıda Mühendisliği Bölümüne Uzman olarak atanmıştır. Burada, bölüm laboratuvarlarının kurulması, laboratuvar organizasyonlarının yapılması, ekipmanların ve kimyasal maddelerin teknik şartnamelerinin hazırlanması ve kabulü gibi görevlerde bulunmuştur.

2000 yılında İzmir Ege Serbest Bölgesi'nde bulunan Safe Spice firmasında Kalite Güvence Müdürü olarak çalışmaya başlayan Gür, 2003 yılında aynı firmada Fabrika Müdürü olarak görev yapmıştır.



2005 yılı başında kendi adına bir eğitim, denetim ve danışmanlık firması kurmuştur. Bu firma, Kalite yönetim sistemi, gıda güvenliği yönetim sistemleri ve yönetim danışmanlığı gibi konularda eğitimler vermektedir. Ayrıca uluslararası denetim ve belgelendirme kuruluşları ile anlaşmalar yaparak onlar adına sistem belgelendirme denetimleri yapmakta ve çeşitli konularda eğitimliğini yürütmektedir. Bağımsız Yönetim Kurulu üyesidir.

Yönetim Kurulu Üyelerinin görev süreleri 1(bir) yıldır ve şirket dışında başka görevler almalarına sınırlama getirilmemiştir.

Sermaye Piyasası Kurulu tarafından yayımlanan Kurumsal Yönetim İlkeleri'nin (II-17.1) 4.5.1 no.lu maddesi gereğince, şirketin ayrı bir Aday Gösterme Komitesi bulunmaması durumunda bu komitenin görevlerinin Kurumsal Yönetim Komitesi tarafından yerine getirileceği belirtilmiştir. Bundan ötürü Kurumsal Yönetim Komitemiz bu görevi yerine getirmektedir. Bağımsız Yönetim Kurulu üyelerinin bağımsızlık beyanları genel kuruldan önce kamuya açıklanmıştır (Bakınız [www.kaplamınambalaj.com](http://www.kaplamınambalaj.com) ). Kurumsal Yönetim Komitesi 2015/03 no.lu ve 25.05.2015 tarihli kararı ve bağımsızlık beyanları, 26.05.2015 tarihinde Yönetim Kuruluna sunulmuştur.

Yönetim kurulu üyelerimizden Fikri Şadi Gücüm ve Engin Denizmen Çukurova Holding bünyesindeki bazı şirketlerde de yönetim kurulu üyeliği görevi yapmaktadır.

## **5.2. Yönetim Kurulunun Faaliyet Esasları**

Yönetim kurulu toplantı gündemi üyelerin talepleri doğrultusunda belirlenir. 01.01.2015-30.06.2015 döneminde yönetim kurulu 11 kez toplanmıştır. Toplantıya çağrılar telefon ve e-posta yoluyla toplantı tarihinden esas sözleşme gereği 14 gün önce yapılır. Bu iletişimi ve bilgilendirmeyi genel müdür sekreterliği yürütür. Toplantıya katılım ve karar nisapları Türk Ticaret Kanunu hükümlerine tabidir. Toplantılarda görüş ayrılıklarından doğan karşı oy gerçekleşmemiş ve bu nedenle de zapta geçirilmemiştir. Kurumsal Yönetim İlkeleri gereği, şirketin faaliyetleri ile ilgili önemli konularda, yönetim kurulu toplantılarına bütün üyelerin fiilen katılımı sağlanmıştır. Yönetim kurulu üyelerine ağırlıklı oy hakkı veya veto hakkı tanınmamıştır.

## **5.3. Yönetim Kurulunda Oluşturulan Komitelerin Sayı, Yapı ve Bağımsızlığı**

Yönetim kurulunun görev ve sorumluluklarını daha sağlıklı olarak yerine getirmek için 31.03.2011 tarih 11/2011 sayılı Yönetim Kurulu kararıyla Denetimden Sorumlu Komite, 28.06.2012 tarih 14/2012 sayılı Yönetim Kurulu kararlarıyla Kurumsal Yönetim Komitesi ve 05.07.2013 tarih 19/2013 sayılı Yönetim Kurulu kararlarıyla Riskin Erken Saptanması Komitesi oluşturulmuştur. Komitelerin çalışma esasları belirlenmiş ve kamuya açıklanmıştır. Bağımsız Yönetim Kurulu üyelerimiz 2 kişi olduğundan üyeler birden fazla komitede görev almaktadır.

### Denetimden Sorumlu Komite:

Çağdaş KARABAŞ (Başkan)  
Erhan GÜR (Üye)

### Kurumsal Yönetim Komitesi:

Erhan GÜR (Başkan)  
Çağdaş KARABAŞ (Üye)  
Rafi Kutay CAMGÖZ(Üye)

### Riskin Erken Saptanması Komitesi:

Erhan GÜR (Başkan)  
Çağdaş KARABAŞ (Üye)

01.01.2015- 30.06.2015 döneminde, Denetimden Sorumlu Komite 3, Kurumsal Yönetim Komitesi 3, Riskin erken saptanması komitesi ise 2 kez toplanmıştır.

3 Ocak 2014 tarih ve 28871 sayılı Resmi Gazete'de yayımlanarak yürürlüğe giren II-17.1sayılı "Kurumsal Yönetim Tebliği" 'nin 11. Maddesi doğrultusunda Yatırımcı İlişkileri Bölümü yöneticisinin aynı zamanda Kurumsal Yönetim Komitesi Üyesi olarak görevlendirilmesi zorunludur. Bu kapsamda sayın Rafi Kutay CAMGÖZ Kurumsal Yönetim Komitesi Üyesi olarak görevlendirilmiştir.

#### **5.4 Risk Yönetim ve İç Kontrol Mekanizması**

Yönetim Kurulumuz en az ayda bir kere olmak üzere sıklıkla mali tablolar ve açıklayıcı bazı raporları olarak, bunları değerlendirip risk yönetimi ve iç kontrol mekanizmasını bu şekilde işletmektedir. Ayrıca 05.07.2013 tarih ve 19/2013 sayılı yönetim kurulu kararıyla Riskin Erken Saptanması Komitesi oluşturulmuştur. Komite iki ayda bir olmak üzere senede 6 defa toplanıp risk unsurlarını değerlendirmekte ve hazırladığı rapor olan "Riskin Erken Saptanması Komitesi Toplantı Tutanağı" 'nı ve ek belgeleri Yönetim Kuruluna sunmaktadır.

#### **5.5. Şirketin Stratejik Hedefleri**

##### **Vizyonumuz**

Yaratıcı çözümlerin markası olmak

##### **Misyonumuz**

Müşterilerimizin ambalaj ihtiyaçlarını yeni çözümlerle karşılamak

##### **Stratejik Hedeflerimiz :**

Katma değeri yüksek ürünleri pazara sunmak  
Çalışanların performansından en iyi şekilde yararlanmak  
Ürün ve hizmet kalitesini artırmak  
Yeni pazarlara girmek  
Maliyetleri düşürmek

##### **Değerlerimiz :**

Hızlı servis  
Haklı müşteri memnuniyeti  
Dürüstlük  
Yasalara uygunluk  
Şirket kültürü

#### **5.6. Mali haklar**

2014 yılı Olağan Genel Kurulu'nda, Yönetim Kurulu üyelerine asgari ücret tutarı kadar Aylık Brüt Huzur Hakkı, Bağımsız Yönetim Kurulu üyelerine 7.500 TL Aylık Brüt Huzur Hakkı ödenmesine karar verilmiştir. Seri: IV No:56 sayılı Kurumsal Yönetim İlkelerinin Belirlenmesine ve Uygulanmasına İlişkin Tebliğ gereği ücret politikası hazırlanmış ve kamuya açıklanmıştır. Yönetim Kurulu ve Üst Düzey Yöneticiler için Ücret Politikası internet sitemizde de yer almaktadır.

Hiçbir yönetim kurulu üyesine şirketten borç verilmediği gibi kredi de kullandırılmamış, lehlerine kefalet benzeri teminatlar verilmemiştir.